

VANTRUE

# Nexus 2X **N2 X**

使用说明书 **V9.5**



[vantrue.com](http://vantrue.com)

truly driven.



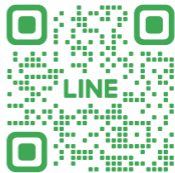
Contact Us



Join Our Community



[instagram.com/vantrue\\_official/](https://www.instagram.com/vantrue_official/)



ID: @860fmbxk

# 目录

<b>1. 快速入门指南</b> .....	02
1.1 包装内容 .....	02
1.2 组装设备 .....	03
1.3 启动和设置 .....	04
<b>2. 使用说明</b> .....	06
2.1 整体介绍 .....	06
2.2 界面导览 .....	08
2.3 操作指南 .....	09
2.4 功能简介 .....	29
<b>3. 产品规格</b> .....	34
3.1 技术规格 .....	34
3.2 使用注意事项 .....	36
<b>4. 售后服务</b> .....	37

## 温馨提示

- 请在使用前仔细阅读说明书；
- 行车记录仪必须通电使用才能工作；
- 请勿在行驶过程中调试产品或使用手机观看行车视频，注意行车安全；
- 本产品需要插入micro SD卡使用，请使用功能正常的micro SD卡；
- 请勿自行拆卸行车记录仪外壳或自行维修，若产品出现故障，请与VANTRUE官方联系。
- 请勿将行车记录仪安装在可能会遮挡行车视线的位置；请远离高温潮湿环境使用本产品；
- 为提升产品体验，会不定期更新产品固件，如有需要，可更新固件进行体验；
- 请勿将行车记录仪安装在乘车人员的正前方，以防意外脱落造成安全隐患；
- 请注意，使用无线CarPlay 或Android Auto 时可能无法连接到应用程序；
- 请在法律允许的范围内使用本产品。

# 1. 快速入门指南

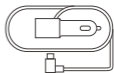
## 1.1 包装内容



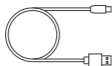
A. N2X记录仪



B. N2X黏胶  
支架



C. 车充



D. 数据传输线



E. 撬棒



F. 备用粘胶



G. 黏胶支架  
底座



H. 静电贴



I. 说明书



G. 线扣

---

## 可另选配件



K. CPL偏光镜



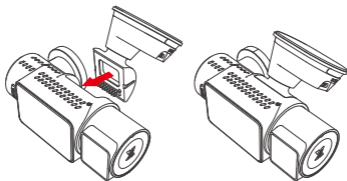
L. 无线遥控器



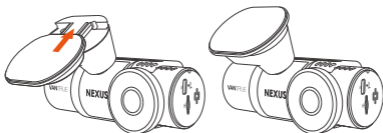
M. Vantrue  
降压线

## 1.2 组装设备

取出黏胶支架，对准N2X记录仪主机支架接口卡入



N2X支架采用全新的分离式结构，用户不需要再将整个支架取下，只需要将支架主体与支架底座分离，即可取下支架。



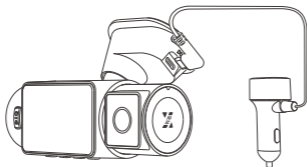
插入内存卡，开机后请优先进行格式化内存卡



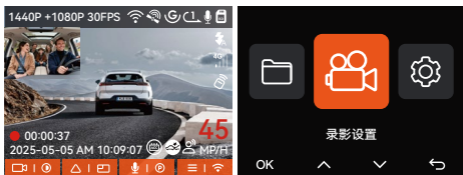
### 1.3 启动和设置

组装好记录仪后，可以尝试通电开机，设置好需要的功能后，再将记录仪安装到汽车的前挡风玻璃上。

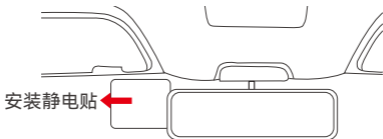
**接通电源：**使用USB电源适配器连接电源，插入N2X的支架电源接口，通电开机。

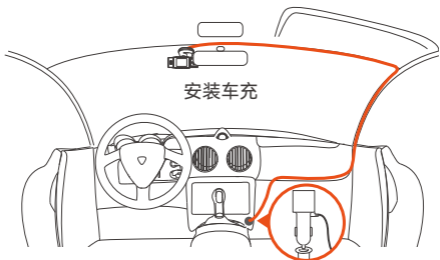


**确认设置：**首次使用时，您可能需要进行一些基本设置，如日期时间、语言和地区等。按照屏幕提示进行操作。



**安装妥当：**确保行车记录仪已经正确安装在车辆的挡风玻璃上，并且摄像头方向对准道路。





在收纳车充线或后镜头线时，可以使用线扣进行固定。将线扣粘贴在合适的位置后，将线材固定在扣内即可。

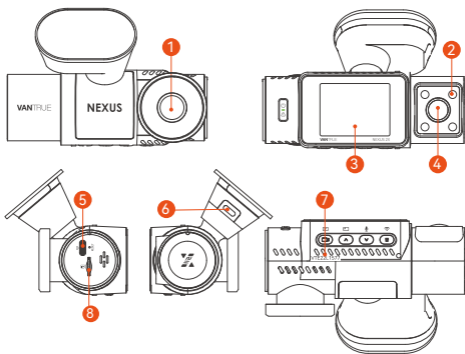
**开始记录：**安装完成后，汽车启动，行车记录仪将自动开始录制行车视频。您可以根据需要设置录制模式，如循环录制或紧急录制。

**关机：**当不再需要使用时，长按关机按钮，待行车记录仪屏幕关闭后，关机完成。

## 2. 使用说明

使用说明主要介绍N2X记录仪的界面导览、按键说明、功能简介、操作指南等内容，方便用户更迅速了解N2X记录仪的使用方法。

### 2.1 整体介绍



1. 前镜头

2. 红外灯

3. 2寸IPS屏幕

4. 内镜头

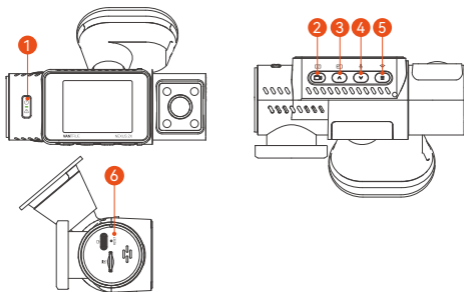
5. TYPE-C 数据传输接口

6. TYPE-C通电口





7. 序列号


8. 内存卡卡槽


## 按键功能



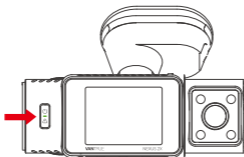
### 序号 名称 功能

- 
  - 开机状态下，长按关机；关机状态，短按开机；
  - 录影界面和WiFi界面中，短按开启紧急录影和抓拍
  - 文件浏览中，短按弹出删除文件菜单。
- 
  - 录影界面中，短按开启或者暂停录影；
  - 菜单设置中，短按确定选项；
  - 回放状态中，短按播放视频或者暂停视频。
- 
  - 录影界面中，短按切换视频窗口显示；长按息屏。
  - 菜单设置和文件浏览界面中，短按选择上一个选项或者文件，长按滚动向上显示选项或者文件。
  - 回放文件时，短按进行2X、4X倍速播放视频。
- 
  - 录影界面中，长按可以快速进入停车模式；短按可以开启/关闭麦克风
  - 菜单设置和文件浏览界面中，短按选择下一个选项或者文件，长按滚动向下显示选项或者文件。

5.  • 待机界面中，长按可以打开或者关闭WiFi功能；  
• 菜单设置和文件浏览界面中，短按返回上一级界面。

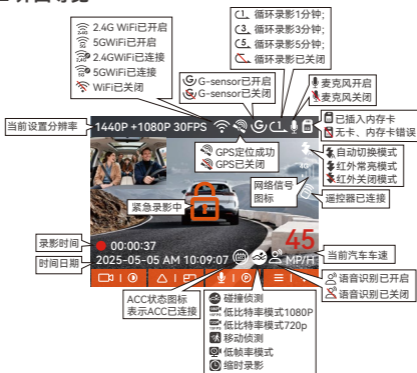
6.  短按后会重启记录仪

## 灯光说明



灯光	说明
电源灯	绿灯常亮表示记录仪处于待机状态
	绿灯闪烁表示记录仪处于录影状态

## 2.2 界面导览



## 文件类型说明:

20250505\_140933\_00008\_N\_A.MP4  
20250505\_140833\_00007\_P\_B.MP4  
20250505\_140733\_00006\_T\_B.MP4  
20250505\_140633\_00005\_E\_A.MP4

年份 日期 时间 文件序号

A 代表车前镜头文件  
B 代表车内镜头文件  
  
N 代表循环录影文件  
P 代表停车文件文件  
T 代表缩时录影文件  
E 代表紧急录影文件

## 2.3 操作指南

操作指南主要分为两部分，上半部分主要是APP操作指南；下半部分主要是记录仪操作指南，两部分有联动性，希望用户仔细阅读。

### 2.3.1 APP操作指南

N2X记录仪通过WiFi连接手机后，实现录影实时预览、更改记录仪设置、文件0流量下载、手机回放视频等功能，用户手机需要安装Vanture APP，通过APP使用这些功能。

#### --APP安装

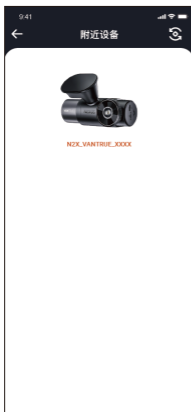
请用手机扫描下方二维码，下载并安装Vanture APP，并根据提示完成安装。



#### --APP添加设备

N2X记录仪WiFi开机时会自动开启，用户关闭WiFi后，可以通过快捷键、语音控制或者菜单重新打开WiFi。

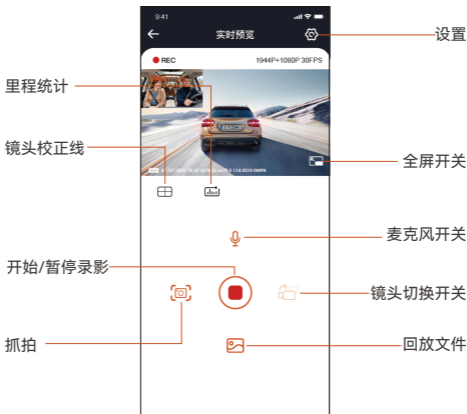
N2X记录仪WiFi打开后，点击添加设备，打开Nexus系列，选择N2X机型，确认对应WiFi名称后，点击确认连接即可。



## 注意:

- 进行WiFi连接前，请检查手机WiFi功能是否已打开。
- 本设备的初始密码仅供初次登录使用。为杜绝安全隐患，请用户务必在初次登录后及时修改初始密码，以防他人未经授权登录用户的设备或其他不良后果。用户需要通过APP内记录仪设置更改WiFi密码。
- WiFi初始密码为12345678，如用户忘记设定密码，可以通过恢复记录仪默认出厂设置，还原WiFi密码为初始密码。

## --APP使用



## 进入APP实时预览后，可以进行以下操作:

- **视频预览:** APP连接记录仪成功后，记录仪进入实时预览页面，点击全屏按钮或者手机横放，实时画面自动切换到全屏预览模式。点击窗口切换按钮切换前后路视频窗口，但是只有多镜头记录仪可使用此功能。

- **回放视频：**APP内可查看micro SD卡已录制的视频或者照片文件，点击文件后可进行视频回放。
- **视频下载：**在micro SD卡浏览文件界面或者在视频回放中可选择下载视频或者图片。下载视频后，在App本地文件内播放，可查看视频GPS轨迹。
- **视频抓拍：**App实时预览界面可抓拍当前画面。
- **里程统计：**用户根据需要点击下载行驶里程信息，里程信息会以图片或者PDF的文件形式保存在APP内。
- **镜头校正线：**通过精准的十字线校正镜头平衡，使得录影画面不会歪斜。

## --APP升级

打开Vantrue App，进入“我的>关于>检查更新”，App会自动检测App版本是否是最新版本。如App有新版，根据App提示操作，升级版本既可。

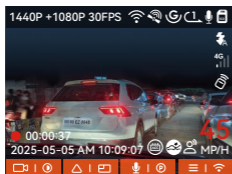


## 2.3.2 记录仪操作指南

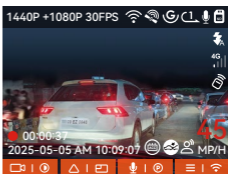
N2X记录仪重要的功能介绍，方便用户更迅速的掌握N2X功能使用方法。

### ▲画质功能与PlatePix™定时器

默认画质模式为标准画质，用户可根据需求开启PlatePix™模式，并配合PlatePix™定时器设定自动开启/关闭时间。此功能优先增强车牌清晰度，避免因光线问题导致车牌模糊，影响事故取证。



开启PlatePix™模式



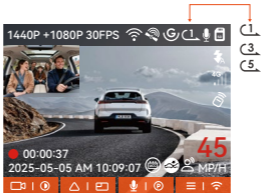
关闭PlatePix™模式

### 注意：

PlatePix™模式会增强车前亮度，但整体画面可能偏暗。在光线偏弱的环境下，建议关闭或定时关闭此功能，以免影响录影效果。

### ▲循环录影

记录仪在开机后会自动进入循环录影模式，录影视频将以预先设定的循环录时长进行保存，保存在普通视频文件夹中。普通视频文件夹占用总内存的70%容量，当文件夹容量达到总容量70%后，新的循环录影文件会自动覆盖最初一段循环录影文件。该功能开启后，视频文件自动覆盖循环，以免在行驶过程中卡满停录。





## 注意：


- 循环录影功能的正常运行非常依赖内存卡的卡速，所以请用户定期进行内存卡格式化，以免内存卡文件过多、卡片老化等问题影响循环录影。
- 请用户定期检查循环录影视频，避免有必要保留的视频被循环覆盖。
- 如用户关闭循环录影后，锁定视频功能将不再起效。
- 关闭循环录影后，每段影片时间为20分钟，录制到卡满后，记录仪会停止录影，并且提示“卡满！”

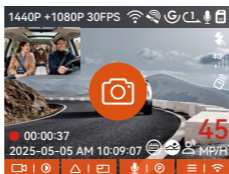
## ▲ 紧急录影

在行驶过程中，如遭遇特殊情况，用户可手动锁定，或者是记录仪自动锁定录影。

手动锁定只需按下紧急录影按键 ，即可锁定当前录影并抓拍，并且，在锁定录影期间，用户可以通过按下  紧急录影按键，多次抓拍。录影结束后，视频会自动保存在紧急视频文件夹内，照片会保存在照片文件夹内。



自动锁定紧急录影触发，当汽车遭到碰撞或者震动后，记录仪感应到震动自动触发锁定当前视频，在锁定录影期间，用户也可以按紧急录影按键，抓拍图片。紧急录影结束后，视频会保存在紧急视频文件夹内，照片会保存在照片文件夹内。



### 注意:

- 自动锁定触发的灵敏度由碰撞灵敏度决定，灵敏度越高，触发的几率越大
- 紧急视频文件的总容量占当前内存卡总容量30%，当紧急视频文件达到容量上限后，新的紧急视频文件会自动覆盖最初的一段紧急视频文件，建议定期查看并另外保存用户的紧急视频文件，以免丢失。
- 锁定录影在以下两种情况中均不会触发，关闭循环录影/开启缩时录影。关闭循环录影/开启缩时录影只能抓拍图片。

### ▲ 停车监控功能

用户在停车时，可以根据车辆本身，停车环境，自身需求等因素，自行设置多种不同的停车监控设置。

使用停车模式有以下注意事项：

- 为了确保记录仪能正常使用停车模式，请使用VANTRUE降压线或者是其他稳定持续的电源给记录仪供电。
- ACC降压线需使用VANTRUE ACC降压线，其它品牌ACC降压线，可能会因为ACC侦测PIN脚位置不同，导致无法使用ACC功能。

- 在夏季高温的暴晒环境下，我们建议用户使用碰撞侦测模式。当车内环境温度高达60°C时，建议用户关闭记录仪，以免高温导致记录仪工作异常。
- 缩时录影与停车模式（包含碰撞侦测、移动侦测、低比特率录影、低帧率模式）两者只能开启其中一个，开启其中一个会自动关闭另外一个。
- 所有停车模式录影的文件全部会保存在停车视频文件夹中，为了避免停车模式文件被循环覆盖，请定期查看，以免遗失。
- 停车模式功能会随着记录仪功能不断完善，具体软件变化请留意VANTRUE官网软件说明公示，或者咨询客服人员。

## 停车模式介绍

为了满足不同用户需求，我们丰富了停车的工作模式，并完善了其中的工作逻辑。



停车模式开启后，进入/退出方式：

### 1. 自动模式（默认推荐）

无ACC接入时（即G-Sensor模式）：车辆静止5分钟后自动进入；G-Sensor发生二次碰撞后自动退出；

有接入ACC时（即ACC模式）：车辆熄火（ACC关闭）后自动进入；车辆启动（ACC开启）自动退出。

### 2. ACC模式

正确安装好ACC降压线并接通电源，车辆熄火（ACC关闭）后自动进入；车辆启动（ACC开启）自动退出。

### 3. G-Sensor模式


进入和退出停车监控用G-Sensor控制。即车辆静止5分钟后自动进入；G-Sensor发生二次碰撞自动退出；

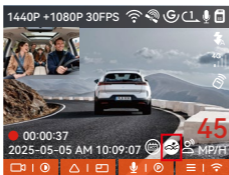
注：若接ACC线后无法正常触发时，可改用G-Sensor模式。

### 4. 手动模式

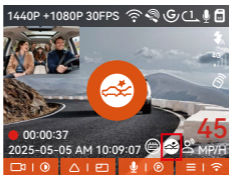
选择长按快捷键手动进入；随意点击按键会自动退出。

### 碰撞侦测

当碰撞侦测打开后，在录影界面会显示碰撞侦测图标，表示记录仪当前使用的是碰撞侦测模式。碰撞侦测灵敏度有1到5档灵敏度可调节，用户可以根据自身习惯，以及汽车状况自行调节。



进入碰撞侦测后，记录仪受到碰撞后，会触发录影30秒，并将文件保存在停车视频文件夹中，用户可以通过APP或者是电脑播放器回看。

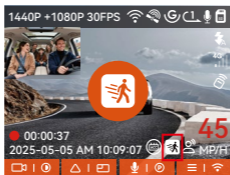


## 移动侦测

当移动侦测打开后，在录影界面会显示 移动侦测图标表示记录仪当前已开启移动侦测模式。

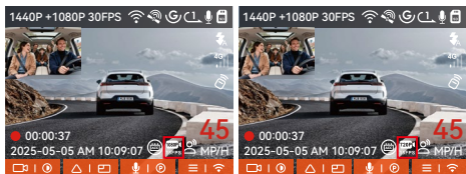


进入移动侦测后，一旦发现侦测范围内有物体移动，则会触发录影30秒，并把触发录影前15秒画面一起保留，组成一段45秒的移动侦测录影视频，保存在停车视频文件夹中。



## 低比特率录影

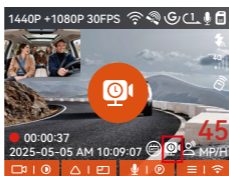
进入低比特率录影后，所有镜头的分辨率会自动切换为1080P 15FPS或是720P 15FPS进行录影，录影时长为3分钟，文件保存在停车视频文件夹中。



## 低帧率录影

进入低帧率录影后，记录仪会将录影时间压缩，延长录影文件的完整性。每一段低帧率录影文件显示时长为1分钟，文件会保存在停车视频文件夹中。

举例，比如用户选择的1FPS低帧率模式，记录仪在停车监控时，会以秒为单位记录视频，每30分钟的录制都会压缩到1分钟保存。



## ▲ 停车监控设置

此功能下，可以调整不同停车监控设置，增加停车监控功能的准确性、灵活性。



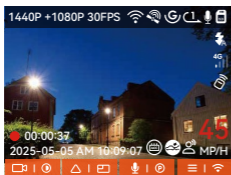
## 侦测镜头设置

调整所有停车监控功能下的录影镜头，可以选择车前+车内镜头一起录影，或者是单车前镜头录影。

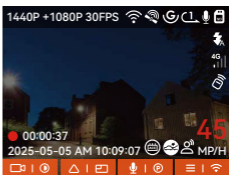


## 停车微光夜视

为了增强夜晚停车的安全性，我们充分利用镜头性能联合微光夜视技术，提升了停车模式下的夜视效果。此功能默认为打开模式，只有进入停车模式后才会被触发，不会对正常录影造成影响。



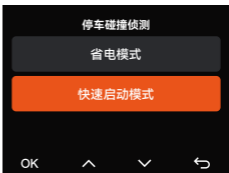
开启停车微光夜视



关闭停车微光夜视

## 停车碰撞侦测

此功能可以调整碰撞侦测的启动模式，省电模式记录仪会关机，触发后开机录影；快速启动模式记录仪会处于待机模式，触发后立刻开始录影。



## 移动区域侦测

调整移动区域侦测范围，方便用户达到理想的移动侦测监控效果。



## ▲语音识别

用户可以通过语言识别功能，给记录仪下达语音指令，如抓拍图片、开始录影、打开/关闭WiFi，视频加锁等等。目前支持语种有英语、日语、俄语、中文。更加详细的语音指令请查看系统设置 > 语音内容



开启语音识别

语音识别有低灵敏/标准/高灵敏/关闭等选项，默认为标准灵敏度，用户可以通过语音指令遥控记录仪。

## ▲里程统计

记录仪通过记录行车过程的GPS信息，分析统计用户驾驶时长、驾驶里程、海拔高度、行驶速度等信息，通过APP导出里程文件。

用户在APP实时预览界面，选择开始时间和结束时间，确定后下载为PDF或者是JPG文件，保存在APP本地。



## ▲LTE设置（需配合LTE模块使用）

为方便用户远程查看停车状况，Vantrue 推出了 LTE 模块。用户可将SIM卡插入 LTE 模块，并连接行车记录仪，实现远程监控。



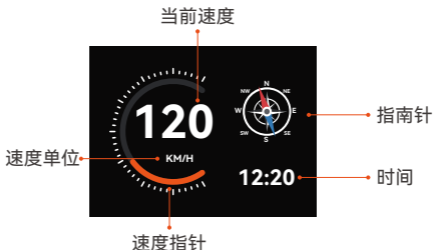
在 LTE 设置中，用户可自定义：

- 消息推送设置
- SIM卡流量消耗上限
- 碰撞视频上传画质

用户可根据 SIM 卡套餐灵活调整，确保高效使用流量与远程监控功能。

## ▲ HUD速度和時間

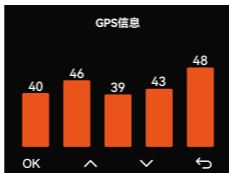
用戶開啟此功能後，每次GPS定位成功後，記錄儀屏幕會放大顯示出當前行駛車速、當前行駛方向、當前時間，方便用戶查看。



- 此功能與顯示屏保護功能同時開啟時，以顯示屏保護功能為優先。
- 當GPS未定位或GPS沒有打開時，不進入HUD速度和時間顯示功能。

## ▲ GPS功能

GPS功能也是記錄儀重要的功能之一，GPS默認為打開，並且通過GPS支架接收GPS信號。它可以自動校正用戶所在的地區的日期時間，記錄視頻所在的位置、車速信息。



注意：

- GPS會在用戶開機後的1分鐘內完成連接，若用戶超過1分鐘內還沒連接成功，請檢查設備是否已經打開

GPS功能、是否连接GPS支架，以及用户所在的环境（地下停车场，楼房密集居民区、地铁、隧道等地区会影响GPS信号的接收）。

- GPS信息是记录在用户录制的视频内，如需查看，请下载并安装Vantrue Connected APP和VANTRUE GPS播放器。

### ▲GPS自动校正时间

N2X记录仪默认打开GPS自动校正时间，用户可以通过选择用户所在的时区，如用户所在地区是洛杉矶，可选择GMT-08:00。如不了解自己所在位置的时区，可用WIFI连接Vantrue APP，确认APP中的自动校时功能开启，连接成功后，会根据用户手机的时区，强制修正记录仪的时区。



#### 注意：

- GPS自动校正时间需要设定正确的时区，可参考每个时区之后代表性城市。
- 自动切换冬令和夏令时间功能，此功能仅限于北美地区使用。

## ▲记录仪升级

### 升级途径1：文件升级

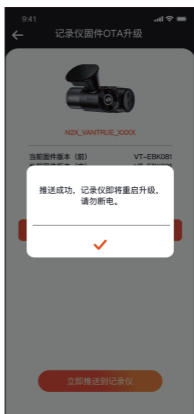
用户通过VANTRUE官网下载最新的N2X记录仪软件后，将文件放入内存卡根目录中，然后插回主机，通电升级。



### 升级途径2：OTA升级

用户打开APP后，会收到记录仪软件更新推送，用户确定升级后，会跳转到OTA升级界面，可根据APP指引进行升级。





## 升级注意事项:

- 无论是文件升级，还是OTA升级，升级过程中需要保持N2X记录仪正常通电。
- OTA升级下载升级文件，需要使用到数据流量。
- 使用文件升级时，需要在N2X记录仪主机上格式化内存卡后，再把升级文件放入内存卡中，进行升级流程。

## 2.4 功能简介

N2X主机功能主要分三个部分，分别是录影设置、系统设置、文件浏览。用户可以在这三大功能设置中，选择用户喜欢的设置来运行N2X记录仪。

### 2.4.1 录影设置包括:

**a.分辨率:** N2X记录仪包含了2种镜头组合，分别是:

车前+车内

1944P +1080P 30FPS

1944P +720P 30FPS

1440P +1080P 30FPS

1440P +720P 30FPS

1440P 60FPS+1080P 30FPS

1440P 60FPS+720P 30FPS

1080P+1080P 30FPS

1080P+720P 30FPS

720P+720P 30FPS

车前

2592x1944P 30FPS

2560x1440P 30FPS

2560x1440P 60FPS

1920x1080P 30FPS

1280x720P 30FPS

**b.画质:** 默认标准，PlatePix™。

**c.循环录影:** 默认1分钟，此功能包含了4个选项，分别是关闭、1分钟、3分钟、5分钟。

**d.红外灯设置：**车内镜头带有红外灯，有三种模式可以选择，自动/开/关，默认为自动模式。

**e.碰撞灵敏度：**选择用户需要的碰撞灵敏度等级，分别有三个方向（前后/左右/上下），六个等级选项1/2/3/4/5/关闭选择，默认3等级。

**f.隐私模式：**默认关闭，开启后，视频录制会以三段循环模式进行。

**g.录影音频：**默认开，这里可设置录音开/关。

**h.音频降噪：**默认开启，通过动态降噪，调节录影音频效果。可以选择关闭。

**i.曝光补偿：**可以分别设置车前、车内的镜头曝光值，默认+0.0，通过此选项可以调整镜头的曝光度高低。

**j.录影指示灯：**默认开启，调整录影指示灯开启或者关闭。

**k.HDR：**默认打开，可以分别调整车前或者车内的HDR开关，以达到更好的平衡录影效果，可以选择关闭。

**l.HDR定时器：**默认关闭，打开后可以选择自动开启时间与关闭时间。

**m.PlatePix™定时器：**默认关闭，开启后，会根据设定时间，打开和关闭PlatePix™模式。

**n.旋转显示：**默认关闭，可以分别开启车前、车内镜头的旋转显示。

**o.镜像：**默认开启，开启后，车内镜头画面显示为镜像模式。

**p.车牌号设置：**可设置9位车牌号，可在录影视频的水印中查看。

**q.标签戳：**在录影视频中显示时间日期、VANTRUE品牌名称、车牌号、GPS位置信息、车速，默认全部开启。

**r.缩时录影：**默认关闭，用户可以选择开启1FPS/5FPS/10FPS/15FPS。

**s. 停车监控：**在这里可设置用户所需要的停车模式，分别有碰撞侦测/移动侦测/低比特率录影/低帧率录影/关，默认关闭。

**t. 停车监控设置：**此功能包含侦测镜头设置、停车微光夜视、停车碰撞侦测、移动侦测区域调整。

**u. 里程统计：**默认打开，打开此功能会记录行车里程信息，可通过APP内WiFi连接模式中找到里程统计功能，分析和导出里程统计数据。

**v. HUD速度和时间：**默认关闭，可设置1/3/5分钟后进入，进入后会显示当前车速、时间。

**w. GPS设置：**GPS默认开启，GPS开关、速度单位设置、GPS信息都在此功能下。

#### **2.4.2 系统设置包括：**

**a. 语言：**可设置语言有英语、法语、西班牙语、德语、意大利语、简体中文、俄语、日语、波兰语、韩语、土耳其语、捷克语。

**b. Wi-Fi：**记录仪Wi-Fi功能下分别有Wi-Fi自动开启、Wi-Fi模式、Wi-Fi信息选项。

Wi-Fi自动开启，默认开启，WiFi会会在10分钟后关闭；用户选择关闭，WiFi需要手动打开。

Wi-Fi模式，默认是5G，打开后可用手机连接WiFi，并通过手机操作N2X记录仪。

Wi-Fi信息展示WiFi名称以及WiFi密码。

**c. 语音识别：**默认标准灵敏度，打开后可识别语音指令，有低灵敏/高灵敏/关闭选项。

**d. 语音内容：**语音识别指令，用户可以通过不同的指令去遥控记录仪工作。

**e. 格式化：**格式化内存卡所有数据。

**f. 格式化提醒设置：**默认关闭，可选择15天或者1个月后提醒，根据设定当天起计算15天或者是1个月，到达时间后，可选择“确定”进行格式化，或者选择“下一次”，若用户选择“下一次”后，会重新计算时间。

**g.日期/时间：**日期与时间有2种设定方式，

①GPS自动更新，默认打开GPS自动更新，GPS自动更新日期时间是根据用户所在的时区进行的，所以需要选择正确的时区；

②手动设置日期/时间，可以选择关闭GPS自动更新，打开手动设置日期/时间，手动校正日期时间。

**h.屏保设置：**屏保设置默认是关闭状态，用户可以选择30秒、1分钟、3分钟屏保时间。

**i.音量：**默认音量大小是2档，最低是0档，最高是5档。

**j.提示音：**根据不同的情况，记录仪设定了5种提示音，分别是开关机声音、按键音、加锁提示音、格式化提醒音、异常录音提示音。所有提示音默认打开。

**k.光源频率：**不同国家有不同的光源频率，为了避免影响录影，根据不同的地区选择50Hz或者60Hz的光源频率。

**l.系统信息：**查看机器型号、软件版本号、VANTRUE官网网址。

**m.认证信息：**可查看N2X的认证信息。

**n.默认设置：**恢复记录仪系统默认设置。

**o.LTE设置：**此功能需要连接LET模块后使用，默认实时推送消息、默认使用每日200MB数据流量、碰撞视频省流量上传，用户根据需要更改设置。

### 2.4.3 文件浏览包括:

在此功能下，用户可以查看记录仪记录的视频文件和照片文件。



**a.紧急视频:** 此文件夹内保存紧急录影文件，文件名格式为20241201\_140633\_00008\_E\_A.MP4

20241201\_140633\_00008\_E\_B.MP4

**b.普通视频:** 此文件夹内保存循环录影视频、停车模式视频、缩时录影视频。

循环录影文件名为20241201\_140933\_00008\_N\_A.MP4;

缩时录影文件名为20241201\_140733\_00006\_T\_A.MP4

**c.停车文件:** 停车模式视频文件名为

20241201\_140833\_00007\_P\_A.MP4

**d.照片:** 照片文件存放在此文件夹内

照片文件名为20241201\_140633\_00001\_A.JPG

**e.所有:** 所有文件都可以查看。

**注意:** 文件名后缀中的“A”表示是车前镜头录影的视频，“B”表示车内镜头录影的视频。

### 3. 产品规格

#### 3.1 技术规格

为了用户拥有更好的产品体验，我们会对产品进行升级，产品规格可能会改变，恕不另行通知。

型号	N2X
芯片处理器	联咏高性能处理器
图像传感器	Sony Sensor
G-sensor	内置三轴传感器
WIFI	2.4GHz&5GHz
屏幕	2.0 " IPS显示屏
镜头角度	车前镜头160°广角 车内镜头160°广角
光圈	车前镜头F1.8 车内镜头F1.8
语言	English、简体中文、日本語、Deutsch、Italiano、Español、Français、Русский язык、Polski、한국어、Türkçe、Čeština
分辨率	车前+车内 1944P +1080P 30FPS 1944P +720P 30FPS 1440P +1080P 30FPS 1440P +720P 30FPS 1440P 60FPS+1080P 30FPS 1440P 60FPS+720P 30FPS 1080P+1080P 30FPS 1080P+720P 30FPS 720P+720P 30FPS 车前 2592x1944P 30FPS 2560x1440P 30FPS 2560x1440P 60FPS

1920x1080P 30FPS  
1280x720P 30FPS

视频格式	MP4
图片格式	JPG
音频	内置麦克风和扬声器
储存方式	Micro SD卡(支持32GB-512GB, U3或更高卡速的内存卡)
USB接口	Type-C
电池类型	超级电容
工作电压	DC 5V 2.4A
功率	6W
工作温度	-4°F至140°F (-20°C至60°C)
存储温度	-4°F至158°F (-20°C至70°C)
像素	500万

## 3.2 使用注意事项

- 本产品是以记录车辆外部影像为目的的辅助装置，由于行驶环境及车辆环境不同，部分功能会不予支持。
- 为了进一步改善产品会不定时的进行固件升级，具体升级情况，可以留意VANTRUE官方通知。
- 本产品虽然可将车辆事故的影像录制并保存，但不保障可以录制全部的事故影像。细微碰撞事故不能使碰撞传感器启动，因此该影像可能无法记录在专门的文件夹内，因此用户需要查看事故时段所有视频，避免遗漏视频证据。
- 在插入或拔出内存卡时，请务必关闭电源。
- 为了产品使用稳定，每两周至少将内存卡格式化一次。
- 一般的内存卡都有使用寿命，长期使用可能会导致数据无法保存，在这种情况下建议购买新的内存卡使用，因长期使用不良内存卡，而导致内存卡的数据销毁，本公司不予承担责任。
- 为保证安全驾驶，请用户在驾驶车辆时，请勿安装或操作本产品。  
请勿使本产品受到强烈的冲击或震动，以免损坏产品，从而造成功能失常或无法使用。
- 请勿使用化学溶剂或清洁剂清洗本产品。
- 本设备功能正常使用的环境温度范围为-20摄氏度至60摄氏度，超出此温度范围，可能会导致产品故障。
- 请勿将产品放置于明火中，请勿在高温高湿的地方使用产品，否则会导致触电、短路等危险并且损坏产品。
- 禁止使用短路、拆卸或改装车充，否则会导致人身伤害、触电、起火等危险或损坏产品。
- 请勿擅自拆卸或改装本产品，以免损坏记录仪、产生热量及引起火灾。  
请在法律允许的范围内使用本产品。

## 4. 售后服务

VANTRUE品牌保修服务周期为12个月，如果用户有任何关于产品的问题，可以通过以下3种方式解决，我们将会专门人员在12-24小时内回复问题：

- ①在 Vantrue APP “我的 > 常见问题”查找解答；
- ②联系用户购买渠道的客服人员；
- ③发送邮件至我们官方邮箱**support@vantrue.net**

VANTRUE®品牌一直坚定不移地致力于不断改进产品，提高服务以及用户体验。如果用户对于我们如何能做的更好有任何的想法，欢迎用户在我们的官方邮箱**support@vantrue.net**留下宝贵的意见及建议。

感谢用户选择VANTRUE®

联系我们：



**VANTRUE 天猫旗舰店**  
<https://vantruecam.tmall.com>



**VANTRUE 京东旗舰店**  
<https://vantrue.jd.com>



**VANTRUE 微信小管家**  
微信号: vantrue001

**VANTRUE**  
truly driven.



[www.vantrue.com](http://www.vantrue.com)

Made in China